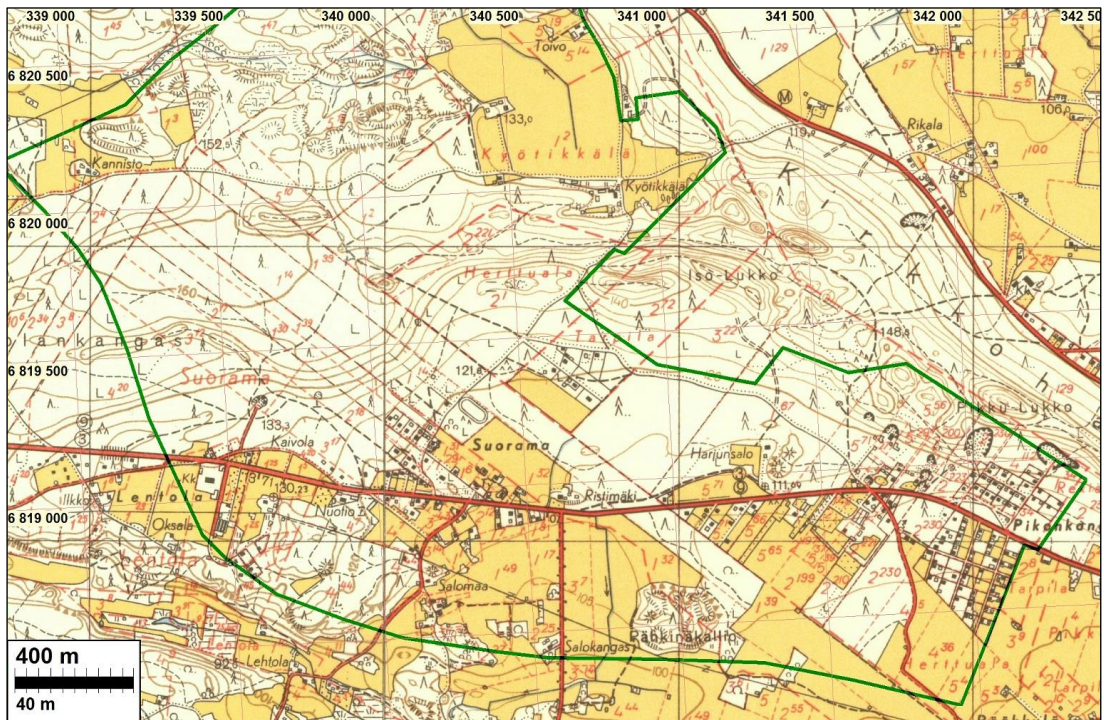


Kangasala Suoraman osayleiskaava-alueen muinaisjäännösinventoinnin v. 2011 täydennys v. 2014



Timo Jussila



Kustantaja: Kangasalan kunta

Sisältö:

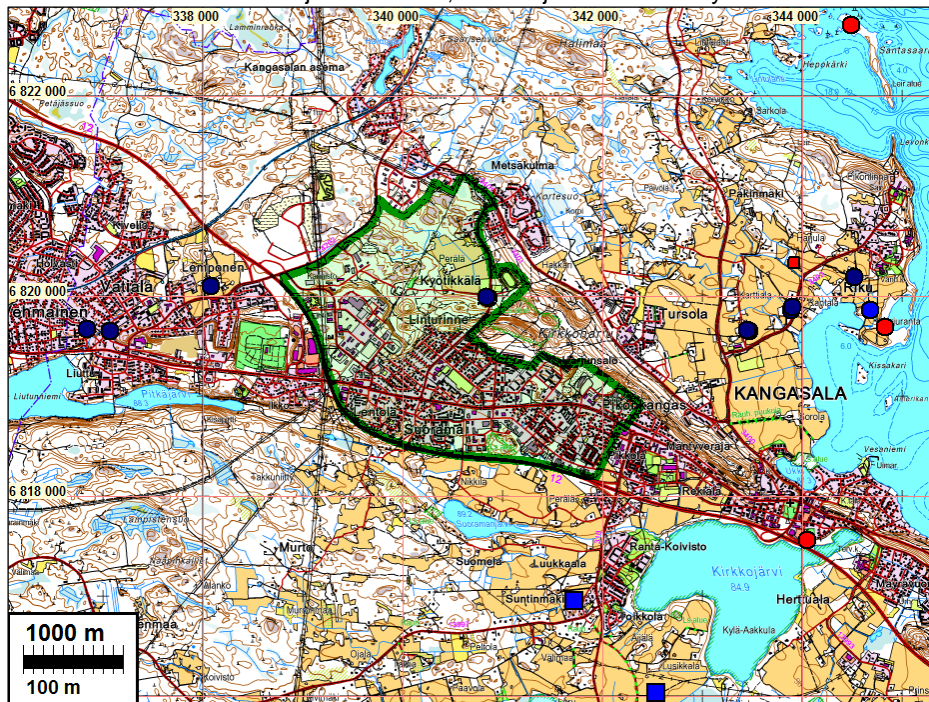
Perustiedot	2
Inventointi	2
Vanhat tiet	3

Kansikuva: Ote v. 1953 peruskartalta Suoraman kohdalta.

Perustiedot

- Alue:** Kangasalan Suoraman osayleiskaava-alue, Kangasalan keskustan luoteispuolella.
- Tarkoitus:** Täydentää vuoden 2011 raporttia vanhan tiestön osalta. Raportti 2011: Poutiainen, Rostedt & Jussila: Kangasala. Suoraman osayleiskaava-alueen muinaisjäännösinventointi 2011.
- Työaika:** Täydennykseen ei sisällynyt maastotyötä.
- Kustantaja:** Kangasalan kunta
- Tekijät:** Mikroliitti Oy, T. Jussila.
- Tulokset:** Selvitettiin tarkemmin vanhan Messukylä-Kangasala –tien kulku tutkimusalueella, sekä Kyötikkälä-Riunvaiva-Vatiala tien kulku tutkimusalueen länsilaidalla. Tutkitut tieosuudet ovat jääneet myöhemmän maankäytön alle ja runtelemiksi eikä niitä katsottu muinaisjäännöksiksi.

Tutkimusalue rajattu vihreällä, muinaisjäännökset eri symbolein

**Inventointi**

Pirkanmaan maakuntamuseo antoi Kangasalan kunnalle alkuvuonna 2014 lausunnon jossa edellytettiin v. 2011 suoritettujen inventointien täydentämistä siten, että vanhan Messukylä-Kangasala tielinjan kulku selvitetään tarkemmin ja samoin tutkimusalueen pohjoisosassa kulkevan Kyötikkälästä – Riunvaivan kautta Vatialaan kulkevan tielinjan länsiosa n. 600 m matkalla.

Tutkimusalueen eteläosan halki on kulkenut merkittäväksi katsottu vanha tie, Tammerkoski – Pälkäne-Hämeenlinna tie, joka tutkimusalueella on noudatellut pienin poikkeuksin nykyistä tietä

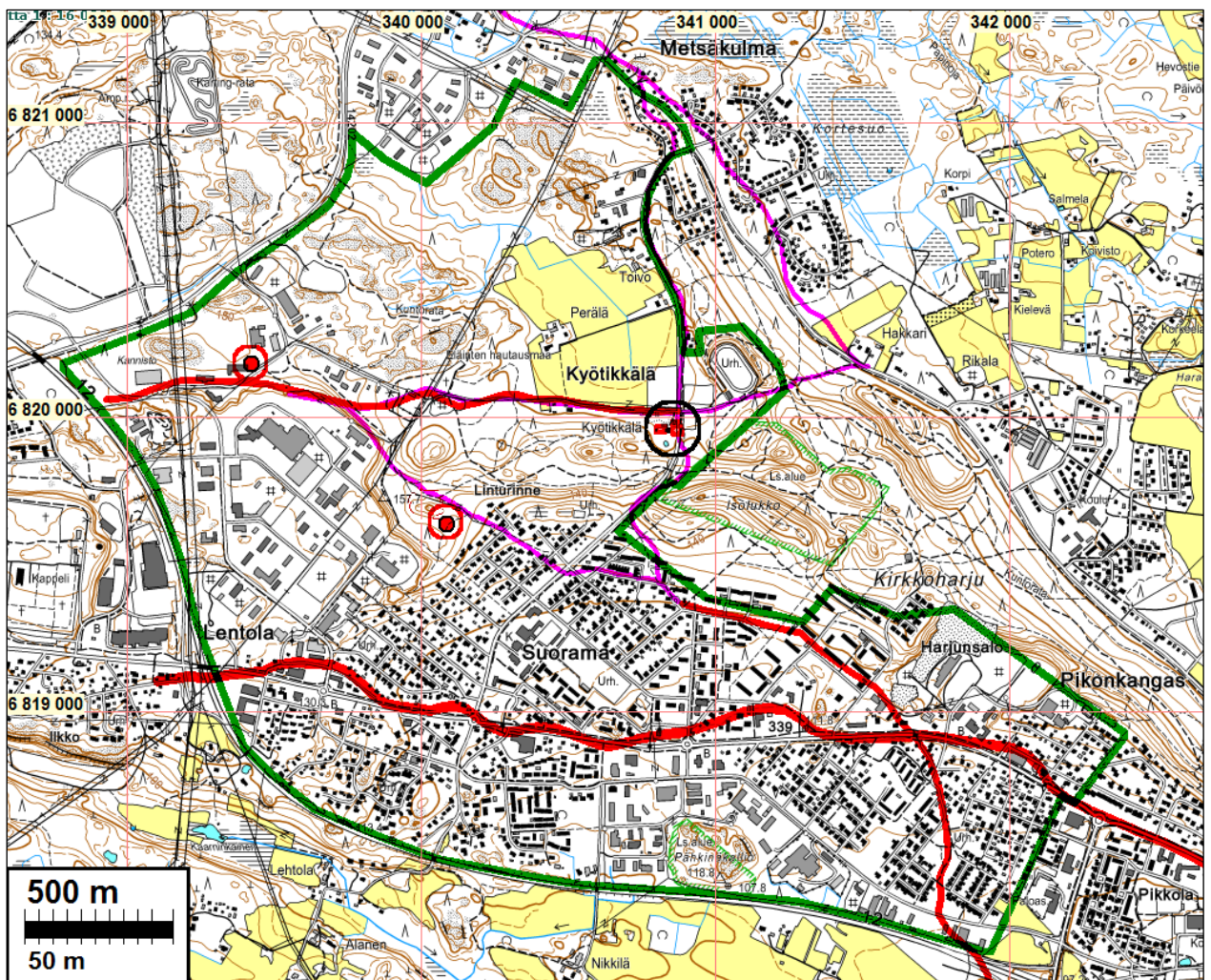
nro 339 (Kangasalan tie). Tie on kuvattu teoksessa: *Pirkanmaan historiallisesti merkittävät tiet. Karttaselvitys. Kalle Luoto, 2011. Pirkanmaan maakuntamuseo*. Teos on ilmestynyt elokuussa 2011 eikä sitä ollut käytettävissämme inventointia tehtäessä. Muita merkittäviä vanhoja tielinjauksia ei tutkimusalueella kulje.

Museovirasto toteaa vanhojen teiden suojelusta (Niukkanen 2009: Historiallisen ajan kiinteät muinaisjäännökset tunnistaminen ja suojelu) seuraavaa:

S. 95: Muinaismuistolain mukaan muinaisen kulkutien tulee olla ”huomattava”, jotta se voidaan luokitella kiinteäksi muinaisjäännökseksi. Muinaismuistolain käyttö ei ole aina välttämättä paras tai ainoa ratkaisu vanhan tien tms. säilyttämiseksi.

S.103: ...kiinteitä muinaisjäännöksiä ovat ainakin keskiaikaisen ja uuden ajan alun maantienverkoston sekä vanhojen kaukoreittien jäännökset. ... Muinaismuistolain tarkoittamien teiden lähtökohtana voidaan pitää 1700- ja 1800-luvun vaihdetta vanhempaa ”kärryajan” tiestöä, joka on Etelä-Suomen osalta yleispiirteisesti selvitettävissä mm. painetusta Kuninkaan kartastosta. ... Yleisestä käytöstä pois jääneet tieosuudet ovat kiinteitä muinaisjäännöksiä. Yleisessä käytössä olevia teitä ei luokitella muinaisjäännöksiä, mutta ... tielinjaukseen tai -pohjaan ei tule tehdä tien historiallista luonnetta tai maisemallista arvoa vaarantavia toimenpiteitä ja tien lähiympäristöä on käsiteltävä sen tasoisesti, että se vastaa tien luonnetta.

Vanhat tiet



Tutkimusalueen rajaus vihreällä. Vanhat tielinjat punaisella ja sinipunaisella.

Tielinjan aikaisempaa kulkua selvitettiin kartoilta:

- Kuninkaan kartasto Suomesta 1796-1804 (Kepsu & Alanen, vanhempi painos, kartta 270).
- Kangasalalan pitäjänkartasto v. 1842.
- Kangasalan pitäjänkartasto v. 1910.
- Senaatinkartasto v. 1912 (Lehdet 24,25)
- Herttua toimituskartta v. 1839 (H33 11/2)
- Herttua Kyötikkälä toimituskartta v. 1838 (H33 11/3)
- Herttua toimituskartta 1796 (mml kartta-arkisto, vain alueen aivan itäisin osa)
- Peruskartta v. 1953

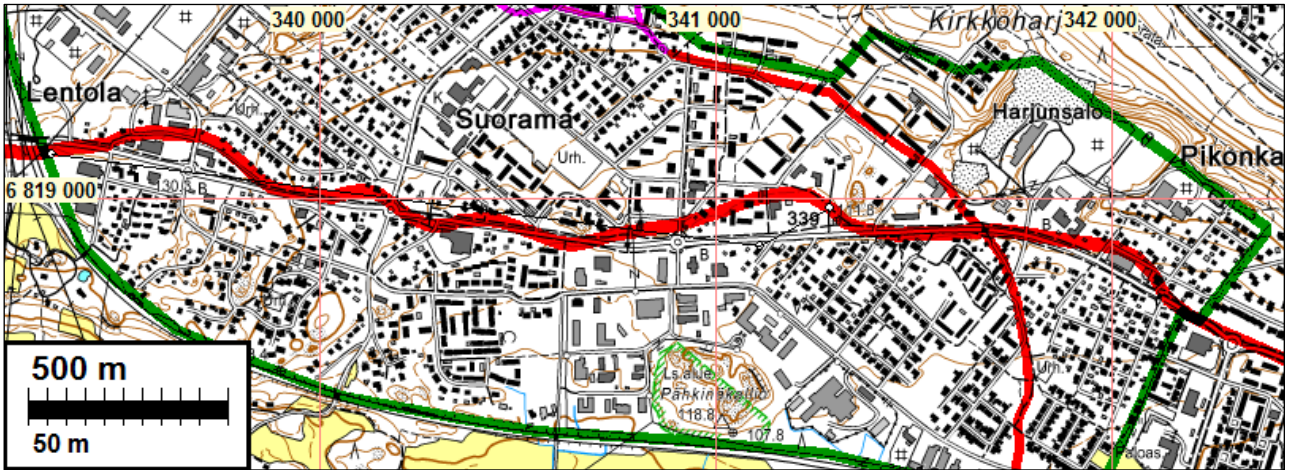
Vanhan päätielinjan 1800-luvun kulku voitiin selvittää luotettavasti. Käytetyn materiaalin perusteella voidaan todeta, että 1800-l linjaus vastaa ainakin 1700-l lopun linjausta täsmällisesti. On muistettava, että vanhoilla toimituskartoilla (joihin useat yleiskartat perustuvat) tiet eivät ole aina täsmällisesti – metrilleen tai joskus edes 10 m tarkkuudella - kartoitettu aja piirretty!

Vanha päätie – merkittäväksi katsottu tielinjaus – on tutkimusalueella lähes täysin jäänyt myöhemmän maankäytön alle eikä tiepohjasta ja sen alkuperäisestä linjauksesta ole enää jäljellä maastossa tunnistettavia jälkiä. Tien vanha linjaus mutkittellee nykyisen Kangasalantien kohdalla ja se sivuilla.

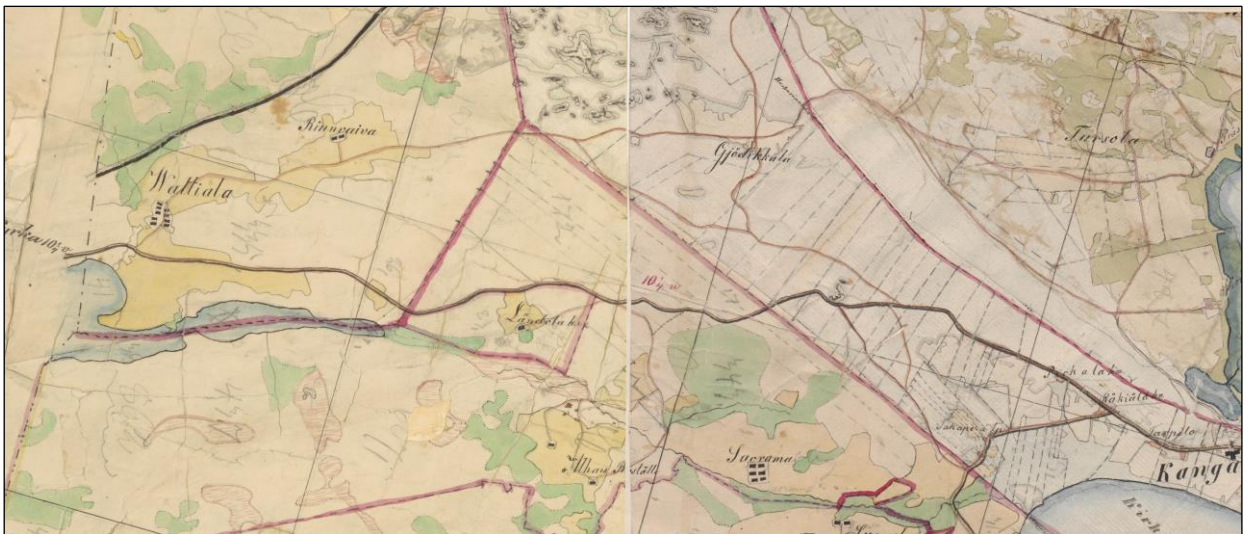
Lännestä alkaen (linkki Google StreetView:iin):

- Vt 12:ltä länteen 156 metriä nykyisen [Kangasalantien alla tai eteläreunalla](#) – täysin tuhoutunutta aluetta
- Vanha linja koukkaa Kangasalantien pohjoispuolelle: [Lentolankuja](#) ja [Käpylinnuntie](#).
- Josta vanha linja Kangasalantien kohdalle ja Kyötikkäläntien risteuksen länsipuolella vanha linjaus koukkaa hieman [Kangasalantien pohjoispuolelle](#). Tämän ”koukkauksen” kohta on nyt pyörätietä ja pihamaata. Em. risteuksen itäpuolella vanha linjaus kaartaa hivenen [Kangasalantien eteläpuolelle](#), jossa pyörätie. Ja edelleen itään mentäessä vanhatielinja polveilee Kangasalantien molemmille reunamille missä kevyenliikenteenväylät ja pihojen reunamia.
- Idempänä, [Isolukontien risteuksen länsipuolella](#) vanha tielinja kaartaa nykyisen pohjoispuolelle jossa asfalttikenttää ja kulkee Isolukontien itäpuolella, [Vääränkalliontien kohdalta](#) itäkaakkoon, rakennetun alueen läpi ja yhtyy idempänä [Vääränkallionkujan itäosaan](#) ja kaartaa taas etelään Kangasalantien linjaukselle kevyenliikenteenväylänä (n. 70 m matkalla).
- Vanha tielinja kulkee itään Pikkulukontien ja Korpintien tasalle Kangasalantien kohdalla. Em tasalla Kangasalantie kaartuu kaakkoon mutta vanha tielinjaus on kaartanut vasta myöhemmin ja kulkenut nykyisen Kangasalantien pohjoispuolella nykyistä [Katajatietä viistäen](#) ja kaartanut takaisin nykyisen Kangasalantien linjaukselle. Kyseisen hävinneen vanhan tielinjan kohta on pienteollisuusaluetta.

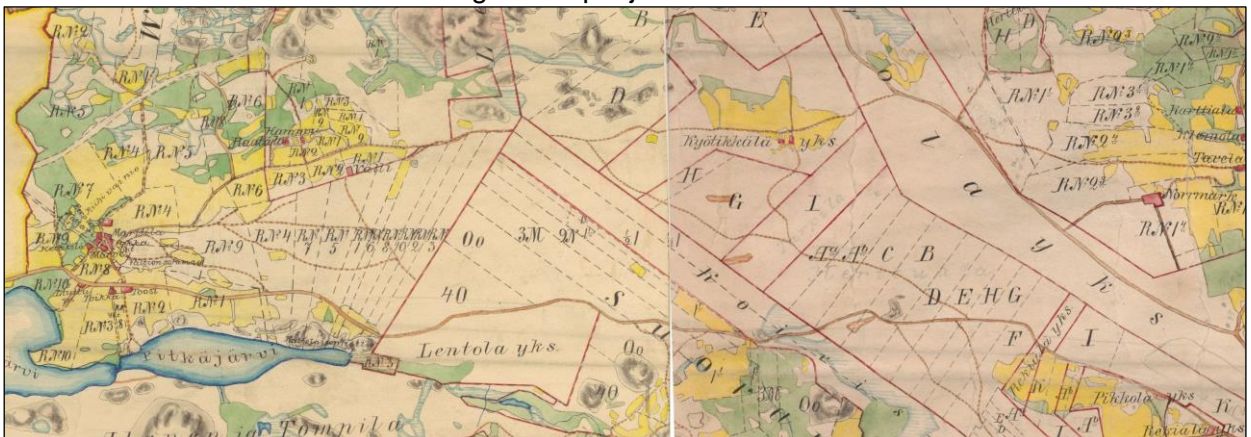
Mielestäni Vanha tielinjaus on hävinnyt ja nykyinen Kangasalantie ei kuvaa vanhan tien historiallista luonnetta tai maisemallista arvoa kuin korkeintaan välttävasti. Siten tielinja - kangasalantie ja vähäiset koukkaukset sen ulkopuolelle – ei olisi muinaisjäännös. Asian ratkaisee kuitenkin Museoviranomainen, tässä tapauksessa Pirkanmaan Maakuntamuseo ja lopullisesti Museovirasto päättäessään sen merkitäkö maakuntamuseon tai inventoijan tulkinta Muinaisjäännösrekisteriin kiinteänä muinaisjäännöksenä vaiko ei.



Vanhan päätien linjaus paksummalla punaisella.

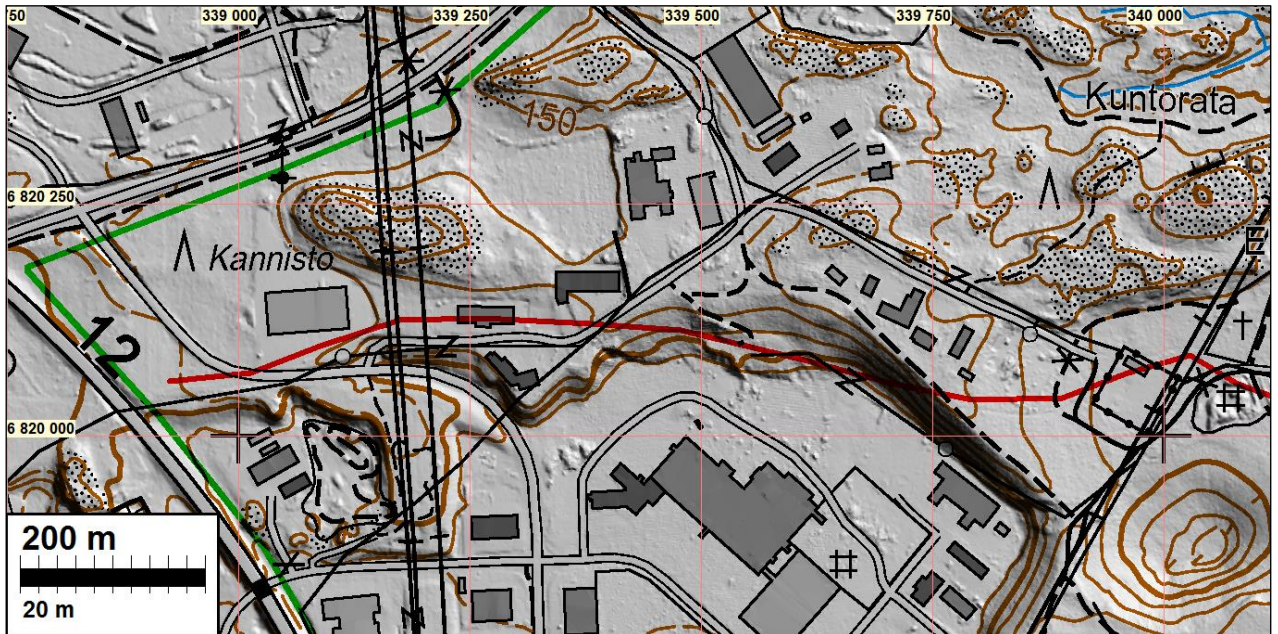


Ote Kangasalan pitäjänkartasta v. 1842



Ote Kangasalan pitäjänkartasta v. 1910

Kyötikkälästä länteen, Ruinvaivan kautta Vatialaan kulkevan tielinjan länsiosia tutkimusalueella on käytännössä tuhoutunut myöhemmän maankäytön alle eikä mielestäni alueella ole tielinjasta muinaisjäännoiksi katsottavia osia jäljelle, etenkin kun kyseessä ei ole historiallisesti merkittävä tielinja. V. 2011 inventoinnissa todettiin tielinjasta olevan jäljellä hylättyä mutta vielä arkeologisesti ehjää osuutta pienellä matkalla hiekkakuopan länsipuolella, kuopan ja sähköaseman välillä. Lännempänä tielinja siis tuhoutunut. Tielinja on osin kulkenut nykyisen [Kannistontien kohdalla](#) tai hivenen sen pohjoispuolella.



Kyötikkälä-Vatjala tie tutkimusalueen länsireunalla. Tien paikannus (punaisella) vanhoilta kartoilta on ehkä hivenen liian pohjoisessa (maastohavaintojen perusteella n. 10 m). Vasemmalla vanhan hiekkakuopan itäpuolella, sen ja sähköaseman välillä tielinja erottuu polkuna. Hiekkakuopan kohdalla ja siitä länteen tielinja on tuhoutunut.



Tutkimusalueella ei siis ole v. 2011 inventoinnissa todetun lisäksi muita muinaisjäännoiksi katsottavia jäänteitä vanhoista teistä.

13.4.2014

Timo Jussila